

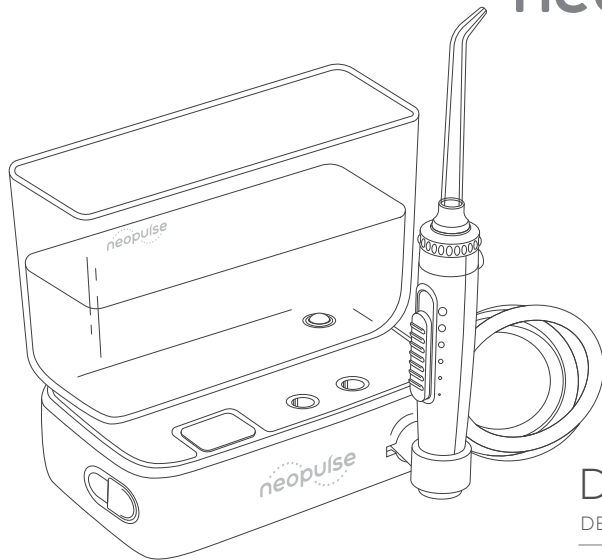
NOTICE  
D'UTILISATION

USER'S GUIDE

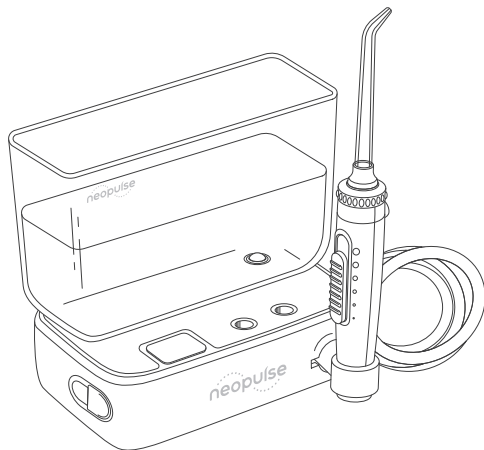
[www.neopulse.fr](http://www.neopulse.fr)



neopulse



JET  
DENTAIRE  
DENTAL WATER JET  
NP1 MICRO®



# SOMMAIRE

MISES EN GARDE SPÉCIALES	P.3
DESCRIPTION DU PRODUIT	P.5
PREMIÈRE UTILISATION	P.7
ENTRETIEN ET NETTOYAGE	P.11
GARANTIE 2 ANS	P.13

# MISES EN GARDE SPÉCIALES

**Lors de l'utilisation d'appareils électriques, particulièrement si des enfants sont présents, il convient de toujours observer certaines précautions fondamentales pour la sécurité, dont les suivantes :**

AVANT UTILISATION, LISEZ BIEN TOUTES LES CONSIGNES.

## **DANGER**

**Pour éviter le risque d'électrocution :**

- Ne pas utiliser cet appareil dans le bain ou la douche.
- Ne pas manipuler le câble USB avec les mains mouillées.
- Ne pas immerger le câble USB ou ne pas le laisser tomber dans de l'eau ou dans tout autre liquide.
- Vérifier l'état du cordon d'alimentation du câble USB avant la première utilisation, puis régulièrement pendant la durée de vie de l'appareil.

## **AVERTISSEMENT**

**Pour se protéger de tous risques d'incendie, de brûlure ou de blessure corporelle :**

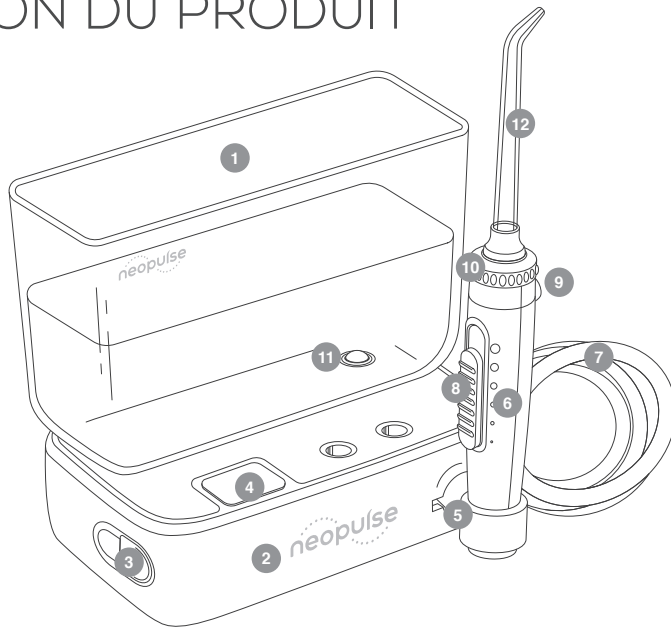
- Ne pas brancher cet appareil sur un système de voltage différent de celui qui est spécifié sur l'appareil.
- Ne pas utiliser cet appareil si vous constatez que le cordon ou une fiche est endommagé(e).
- Ne pas diriger le jet d'eau sous la langue, l'intérieur de l'oreille, les narines ou autres zones délicates. Cet appareil est capable de produire des pressions qui pourraient provoquer de graves lésions dans ces zones.
- Utiliser l'appareil tel qu'il est indiqué dans la notice d'utilisation ou suivre les recommandations de votre dentiste, parodontiste ou pharmacien.
- Utiliser seulement les canules et les accessoires NEOPULSE®.
- Ne pas laisser tomber l'appareil.

- Ne pas insérer d'objet dans les orifices de l'appareil.
- Garder le câble USB éloigné des surfaces chaudes.
- Ne pas utiliser ou faire fonctionner cet appareil à l'extérieur ou dans un endroit où l'on utilise des aérosols ni dans un endroit où l'on administre de l'oxygène.
- Ne pas utiliser de solution saline, iodée ou d'huiles essentielles hydro-insolubles concentrées dans cet appareil. L'utilisation de ces produits risquerait de dégrader la performance de votre appareil et sa longévité. L'utilisation de ces produits annule la garantie.
- Retirer tout article de joaillerie buccale avant utilisation.
- Ne pas utiliser l'appareil si vous avez une plaie ouverte sur la langue ou dans la bouche.
- Si votre médecin vous a prescrit des antibiotiques avant un traitement dentaire, consulter votre dentiste, parodontiste ou pharmacien avant d'utiliser cet appareil ou tout autre dispositif d'hygiène bucco-dentaire.
- Donner des instructions précises aux enfants (à partir de 8 ans), ainsi qu'aux personnes aux besoins spécifiques concernant l'utilisation adéquate de ce produit et les superviser.
- Cet appareil ne contient aucun composant remplaçable par l'utilisateur, et ne nécessite pas d'entretien électronique ou mécanique.
- Remplir le réservoir uniquement avec de l'eau tiède ou une autre solution recommandée par un professionnel de santé. Attention il ne doit pas contenir de colorant susceptible d'endommager le système.
- Si le produit est ouvert ou démonté, quelle que soit la raison, la garantie ne sera plus valable.

#### **CONSERVER CES INSTRUCTIONS.**

# DESCRIPTION DU PRODUIT

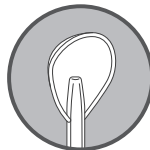
1. Réservoir amovible
2. Socle
3. Prise chargeur
4. Bouton de mise sous / hors tension
5. Branchement du tuyau et embase de poignée
6. Poignée
7. Tuyau d'eau
8. Bouton de réglage de la pression
9. Bouton d'éjection de la canule
10. Bouton de commande rotatif directionnel
11. Valve de réservoir
12. Canule



## À REMPLACER TOUS LES 6 MOIS

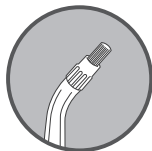
**Canule classique**

Idéale pour une utilisation journalière (1 à 2 fois par jour).

**Canule gratte-langue**

Idéale pour une haleine fraîche.

## À REMPLACER TOUS LES 3 MOIS

**Canule orthodontique**

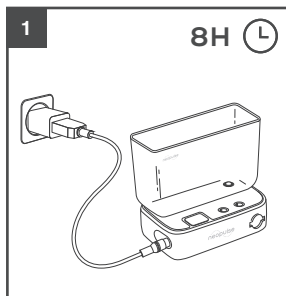
Idéale pour le nettoyage des appareils orthodontiques et une utilisation générale.

**Canule Neosoft®**

Idéale pour un nettoyage profond des implants, poches parodontales, et prothèses.

**REMARQUE** : des canules de remplacement peuvent être achetées sur [www.neopulse.fr](http://www.neopulse.fr)

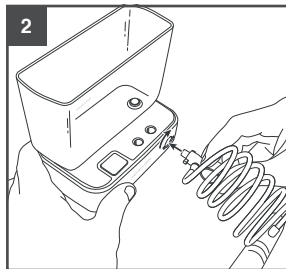
# PREMIÈRE UTILISATION



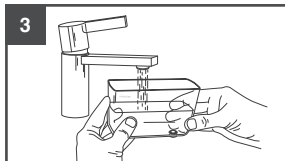
**1. Charger l'appareil avant la première utilisation.** Brancher le câble USB sur un adaptateur mural ou sur un appareil comportant un port USB et placer le cordon d'alimentation sur la prise de recharge (3) de l'appareil, pendant environ 8 heures pour la première utilisation. Le témoin de charge sur la prise USB clignote du rouge au bleu pendant la charge et passe au bleu fixe une fois la charge terminée. Ne pas faire fonctionner l'appareil lorsqu'il est en charge. Ne pas oublier de le débrancher pour l'utiliser.

Dans des conditions normales d'utilisation, une charge complète permet environ 1 semaine de fonctionnement. Lorsque la batterie doit être rechargée (environ 5 % de charge restante), la vitesse de fonctionnement ainsi que la puissance de l'appareil chutent. Cela indique à l'utilisateur que l'appareil doit être rechargé. Une recharge complète prend entre 4 et 6 heures.

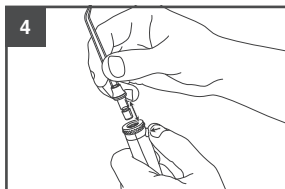
Si vous utilisez l'hydropulseur (jet dentaire) une fois par jour et si vous êtes plusieurs dans la famille à l'utiliser, il est recommandé de le charger une fois par semaine.



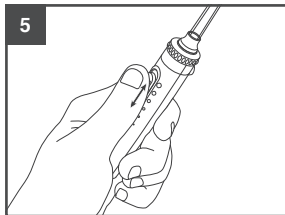
**2. Mise en place de l'ensemble tuyau/poignée :** insérer l'embase de la poignée (5) dans l'orifice du socle, en respectant les détrompeurs. Puis verrouiller d'un quart de tour vers la droite.



**3. Remplissage du réservoir :** Débrancher le cordon d'alimentation avant de remplir le réservoir d'eau (1) et d'utiliser l'appareil. Retirer le réservoir du socle et le remplir d'eau tiède. Puis placer le réservoir sur le dessus du socle et clipser le côté valve (11) dans l'orifice du socle, appuyer fermement. Bien s'assurer d'avoir mis le bac en position stable.

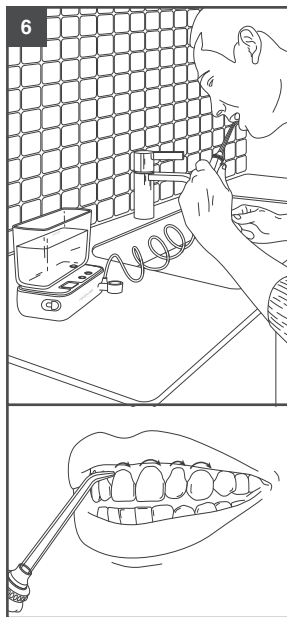


**4. Insertion et retrait des canules :** Insérer la canule (12) dans le centre du bouton de commande rotatif (10) sur le dessus de la poignée de l'hydropulseur. Appuyer fermement jusqu'à ce que la canule s'emboîte. Pour retirer la canule du manche, appuyer sur le bouton d'éjection (9) et retirer la canule de la poignée.  
**ATTENTION :** Ne pas appuyer sur le bouton d'éjection de la canule lorsque l'appareil est en marche.



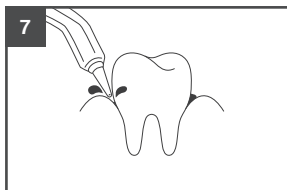
**5. Réglage de la pression :** Ajuster la pression en faisant glisser le bouton de réglage de pression (8), vers le haut pour plus de pression ou vers le bas pour diminuer la pression. Commencer par le réglage le plus bas et augmenter la pression selon vos préférences.



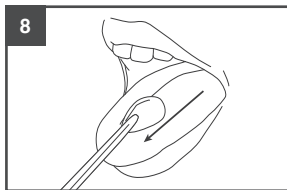


**6. Technique recommandée** : Se pencher au-dessus d'un lavabo et placer la canule dans la bouche. Ne pas placer l'appareil trop loin du lavabo pour ne pas être amené à tirer trop fort sur le tuyau et risquer de renverser l'appareil. Éviter de poser l'appareil trop près d'un rebord pour ne pas le faire tomber. Diriger la canule vers la ligne gingivale (entre la dent et la gencive) et mettre l'appareil en marche à l'aide du bouton ON/OFF (4). Pour de meilleurs résultats, commencer par les dents arrière et progresser vers les dents avant. Faire glisser la canule le long de la gencive et faire une pause brève entre chaque dent à l'intérieur et à l'extérieur des dents supérieures et inférieures. Diriger le jet d'eau à un angle de 90 degrés par rapport à votre gencive. Laisser légèrement la bouche entrouverte pour éviter la projection d'eau hors de la bouche et laisser l'eau s'écouler librement vers le lavabo. Lorsque le nettoyage est terminé, éteindre l'appareil.

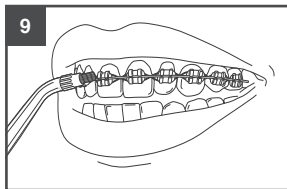
**7. Utilisation des différentes canules** : La canule Neosoft® est spécialement conçue pour diriger l'eau ou les solutions antibactériennes dans la profondeur des poches parodontales ou sous les implants dentaires. Pour l'utilisation de cette canule, sélectionner la plus basse pression de l'appareil. Placer l'extrémité souple de la canule contre une dent, en formant un angle de 45 degrés, et introduire doucement l'extrémité de la canule sous la



gencive, dans la poche ou entre l'implant et la gencive. Mettre l'hydropulseur en marche et poursuivre le déplacement de la canule le long de la gencive.



**8. Pour utiliser la canule gratte-langue,** sélectionner au démarrage la plus basse pression de l'hydropulseur. Placer la canule au centre de la langue, et mettre l'hydropulseur en marche. Déplacer le gratte-langue vers l'avant en exerçant une légère pression. Augmenter la pression selon vos préférences.



**9. Pour utiliser la canule orthodontique,** faire glisser doucement la canule le long de la gencive. Faire une brève pause pour brosser doucement entre les dents et autour des composants de l'appareil orthodontique, avant de passer à la dent suivante.

**10. Utilisation de bains de bouche et autres solutions :** Les hydropulseurs NEOPULSE® peuvent être utilisés pour administrer un bain de bouche ou une solution antibactérienne. Après l'utilisation d'une quelconque solution, rincer l'appareil pour éviter la formation d'une obstruction : remplir partiellement le réservoir avec de l'eau tiède et faire fonctionner l'appareil pour éjecter tout le contenu du réservoir dans l'évier (canule orientée vers l'évier).

# ENTRETIEN ET NETTOYAGE

## CONSEILS D'ENTRETIEN

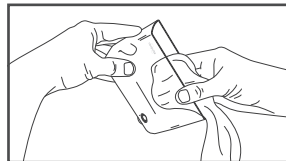
### Après chaque utilisation :

- Vider complètement le réservoir.
- Sécher le réservoir avec une serviette.
- Aspirer l'eau restante dans l'appareil et le tuyau depuis la canule (voir schéma).

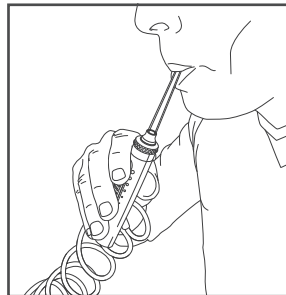
Cela permet de ne pas laisser d'eau dans le système qui occasionnerait un dépôt de calcaire et nuirait au bon fonctionnement de l'appareil à long terme.

### Entretien et mise au rebut :

Si l'hydropulseur doit être rangé pendant une période prolongée (six mois ou plus), veiller à charger complètement l'appareil avant de le ranger. Cet appareil est muni d'une batterie à hydrure métallique de nickel. Lorsque la batterie arrive en fin de vie, recycler l'appareil au centre de recyclage le plus proche conformément aux exigences locales. La batterie n'est pas remplaçable. Le carton d'emballage doit être placé dans le bac de recyclage papier.



Sécher le réservoir



Aspirer l'eau restante

## NETTOYAGE DE L'APPAREIL

Nettoyer l'appareil lorsque c'est nécessaire. Utiliser un linge doux et un produit de nettoyage non abrasif pour nettoyer l'extérieur en l'essuyant. Le réservoir d'eau est amovible, ce qui facilite le nettoyage ; il est lavable dans le panier supérieur d'un lave-vaisselle (programme éco: entre 45 et 55°C).

**Un nettoyage hebdomadaire est recommandé pour retirer les dépôts calcaires.**

Des dépôts liés à l'eau calcaire peuvent s'accumuler dans votre appareil en fonction de la teneur en minéraux de votre eau. Si le réservoir n'est pas nettoyé régulièrement, le calcaire peut entraver le bon fonctionnement de l'appareil.

### **Nettoyage des parties internes :**

Ajouter 1 cuillère à soupe de vinaigre blanc dans un réservoir rempli d'eau tiède. Diriger la poignée et la canule vers l'évier. Mettre l'appareil en marche (4) ; laisser l'hydropulseur fonctionner jusqu'à ce que le réservoir soit vide.

Pour le rinçage, vider de la même manière le réservoir rempli d'eau tiède pure. Il est recommandé d'effectuer cette opération 1 à 2 fois par mois pour maximiser la performance.



**VOTRE HYDROPULSEUR EST  
UN APPAREIL D'HYGIÈNE,  
IL EST TRÈS IMPORTANT  
DE L'ENTREtenir RÉGULIÈREMENT  
ET DE LE TENIR PROPRE.**

# GARANTIE 2 ANS

NEOPULSE® garantit que ce produit est exempt de tout vice de matériau et de fabrication à compter de sa date d'achat et ce pour une période de deux ans, à l'exception des précisions ci-dessous.

Bien conserver votre reçu.

NEOPULSE® se réserve le droit de demander à ce que le produit lui soit renvoyé pour analyse afin de confirmer que la demande est bien couverte par la garantie.

NEOPULSE® procédera à la réparation ou au remplacement du produit, à condition que le produit n'ait pas fait l'objet d'un usage impropre ou abusif, qu'il n'ait subi aucune modification ou dommage après son achat et qu'il ait été utilisé conformément aux présentes instructions.

Pour tout service de réparation ou de remplacement offert dans le cadre de la garantie, veuillez contacter Neoteam Distribution par e-mail à : [conso@neopulse.fr](mailto:conso@neopulse.fr)

Sur demande du client, un exemplaire de la garantie sera fourni par courrier électronique. Cette garantie de 2 ans ne couvre pas les accessoires et les pièces consommables tels que les canules, le bac, etc.

**Pour une meilleure durabilité de votre hydropulseur, NEOPULSE® est en mesure de vous proposer à la vente des pièces détachées.**

Pour plus de renseignements, rendez-vous sur le site internet [www.neopulse.fr](http://www.neopulse.fr)

Vous y trouverez également des tutoriels vidéos et des astuces.

Ne pas expédier directement, sans accord préalable par email, les appareils au siège de NEOTEAM DISTRIBUTION.

Veuillez indiquer les numéros de série et le modèle dans toutes les correspondances. Ces numéros sont situés sous le socle.

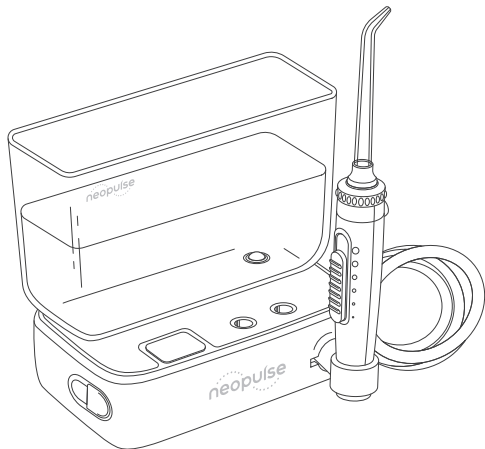


**Vous avez encore des questions ?**

Envoyez-nous un e-mail à  
[conso@neopulse.fr](mailto:conso@neopulse.fr)



# CONTENTS



PRECAUTIONS P.16

---

PRODUCT DESCRIPTION P.18

---

FIRST USE P.20

---

MAINTENANCE AND CLEANING P.24

---

2 YEAR WARRANTY P.26

---

# PRECAUTIONS

**When using any electrical products, especially if children are present, certain basic safety precautions should always be followed, including the following:**

**BEFORE USE, READ ALL INSTRUCTIONS.**

## **DANGER**

**To avoid the risk of electric shocks:**

- Do not use this device in the bath or in the shower.
- Do not handle the USB charger with wet hands.
- Do not place the USB charger or drop into water or any other liquid.
- Check the condition of the USB charger power cord before first use, then regularly during the device life.

## **WARNING**

**To prevent against the risk of fire, burn, or injury to persons:**

- Do not connect this device to a voltage system other than the one specified on the device.
- Do not use this device if you notice that a cord or a plug is damaged.
- Do not direct the water under the tongue, inside the ear, nostrils or other delicate areas. This device is capable of producing pressure that could cause serious injury in these areas.
- Use the device as indicated in the instructions for use or follow the recommendations of your dentist, periodontist or pharmacist.
- Use only tips and accessories recommended by NEOPULSE®.
- Do not drop the device.
- Do not insert objects into the device holes.



- Keep the USB charger away from heated surfaces.
- Do not use outdoors or operate the device, where aerosol products are being used or where oxygen is being administered.
- Do not use iodine, saline solution, or concentrated insoluble essential oil in this device. The use of these products will degrade product performance and longevity. The use of these products may cancel the warranty.
- Remove any oral jewelry items before use.
- Do not use the device if you have an open wound on the tongue or in the mouth.
- If your doctor has advised you to take antibiotics before dental care, consult your dentist, periodontist or pharmacist before using this device or any other oral hygiene aid.
- Give specific instructions to children

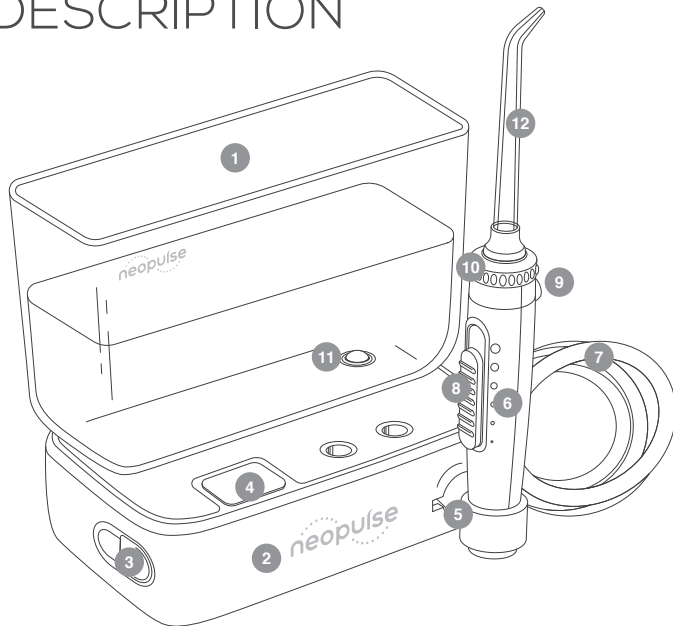
(from 8 years) and people with special needs for proper use of this device and supervise them.

- This device does not contain any user-replaceable components, and does not require maintenance.
- Fill the tank only with lukewarm water or another solution recommended by a healthcare professional. Be careful that it does not contain dyes that could damage the system.
- If the product is opened or taken apart for any reason, the warranty will be invalidated.

#### **KEEP THESE INSTRUCTIONS.**

# PRODUCT DESCRIPTION

1. Removable tank
2. Base unit
3. Charger plug
4. Power on/off button
5. Pipe connection and handle base
6. Handle
7. Water pipe
8. Pressure control button
9. Tip ejection button
10. Directional rotary control button
11. Tank valve
12. Tip



TO REPLACE EVERY 6 MONTHS

---



**Classic tip**

Perfect for daily use (once or twice per day).

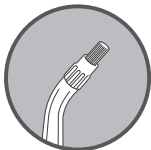


**Tongue-cleaning tip**

Perfect for fresh breath.

TO REPLACE EVERY 3 MONTHS

---



**Orthodontic tip**

Perfect to clean orthodontic appliance (braces) and for general use.

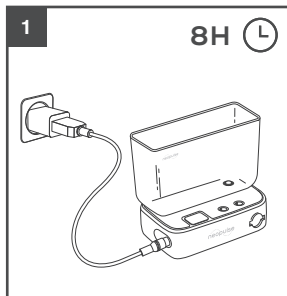


**Neosoft<sup>®</sup> tip**

Perfect for deep cleaning of implants, periodontal pockets and prosthesis.

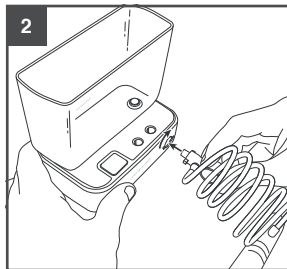
**NOTE** : replacement tips can be purchased at [www.neopulse.fr](http://www.neopulse.fr)

# FIRST USE



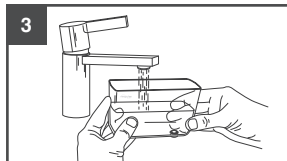
1. Charge the device before first use. Plug the USB charger into a wall outlet or into a device, which has a USB interface and place the power cord in the charger plug (3) of the device, for approximately 8 hours for the first use. The charge indicator of the USB charger changes from red to blue during the charge and to fixed blue when the device is fully charged. Do not use the device while it is in charge. Don't forget to unplug it to use it.

Under normal conditions of use, a full charge provides approximately 1 week of operation. When the battery needs to be recharged (about 5% of remaining charge), the operating speed as well as the power of the device drop. This tells the user that the device needs to be recharged. A full charge takes between 4 and 6 hours.

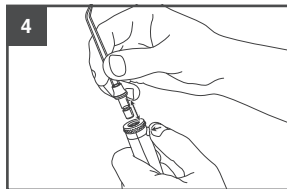


If you use the dental water jet once a day and if you are several in the family using it, it is recommended to charge it once a week.

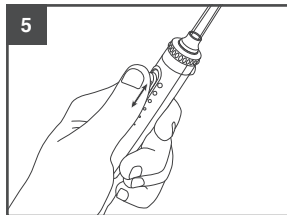
2. Pipe / handle assembly: insert the handle base (5) into the hole in the base unit, respecting the polarizing slots. Then lock a quarter turn to the right.



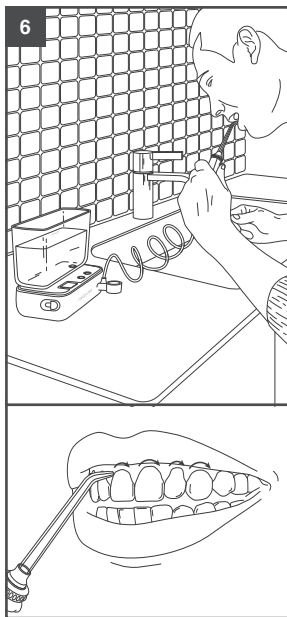
**3. Filling the tank:** remove the power cord from the device before filling the tank (1) and using the product. Remove the tank from the base unit and fill the tank with lukewarm water. Then place the tank in position on the top of the base unit and clip the valve side (11) into the base hole, press strongly. Make sure you have put the water tank in a stable position.



**4. Tip insertion and removal:** Insert the tip (12) into the center of the rotary control button (10) on the top of the dental water jet handle. Press firmly until the tip clicks into place. To remove the tip from the handle, press the eject button (9) and remove the tip from the handle. **CAREFUL:** Do not press the tip ejection button while the device is on.

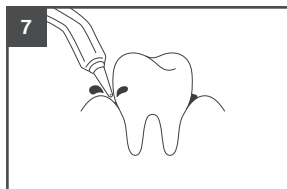


**5. Pressure settings:** Adjust the pressure by sliding the pressure control button (8), up for more pressure or down to decrease the pressure. Begin with the lowest setting and increase the pressure as preferred.

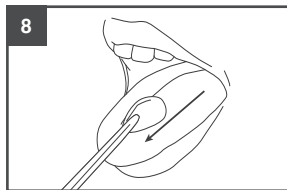


**6. Advised technique:** Lean over a sink and place the tip in your mouth. Do not place the unit too far from the sink so you do not have to pull too hard on the pipe and risk tipping over the device. Do not place the device on a surface edge to avoid the risk of it falling. Direct the tip towards the gum line (between the tooth and the gum) and switch on the appliance using the ON / OFF button (4). For best results, start with the back teeth and work towards the front teeth. Project the tip along your gum line and pause briefly between teeth inside and outside of the upper and lower teeth. Direct the water jet at a 90° angle to your gums. Close your mouth slightly to prevent water from spraying outside of your mouth, but allow water to flow freely from the mouth to the sink. When cleaning is complete, turn off the device.

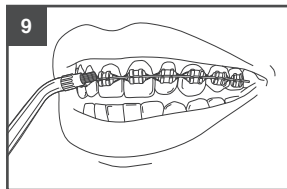
**7. Use of different tips:** The Neosoft® tip is specially designed to direct water or antibacterial solutions into the furthest points of periodontal pockets (gum pockets) or under dental implants. For the use of this tip, select the lowest pressure on the device. Place the flexible end of the tip against a tooth, at a 45° angle, and gently insert the end of the tip under the gum, into the pocket, or between the implant and the gum. Turn on the dental water jet and continue moving the tip along the gum.



**8. To use the tongue-cleaning tip**, select the lowest pressure on the dental water jet. Place the tip in the middle of the tongue, and turn on the dental water jet. Move the tongue-cleaner forwards using light pressure. Increase the pressure according to your preferences.



**9. To use the orthodontic tip**, gently slide the tip along the gum line. Pause briefly to gently brush between the teeth and around the components of the orthodontic appliance, before moving on to the next tooth.



**10. Use of mouthwashes and other solutions**: You can use the NEOPULSE® dental water jet for applying a mouthwash or an antibacterial solution. Following the use of special solutions, rinse the device to prevent blockages: partially fill the tank with lukewarm water and operate the device to eject all the contents of the tank into the sink (tip facing the sink).

# MAINTENANCE AND CLEANING

## MAINTENANCE INSTRUCTIONS

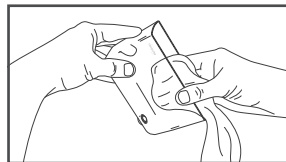
### After each use:

- Empty the tank completely.
- Dry the tank with a towel.
- Suck out remaining water in the device and the pipe using the tip (see diagram).

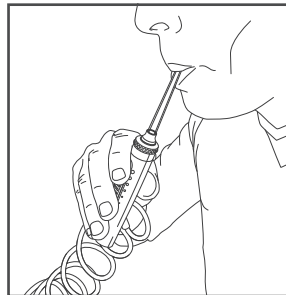
This ensures that all water is eliminated from the system in order to avoid the buildup of lime scale that will damage the unit's long-term operation.

### Maintenance and disposal:

If you need to store the dental water jet for a long time (six months or more): be sure to fully charge the unit before storing. This unit is equipped with a nickel metal hydride battery. When the battery reaches the end of its life, recycle the device to the nearest recycling center in accordance with local requirements. The battery is not replaceable. The packaging box must be placed in the paper recycling bin.



Dry the tank



Suck out the remaining water



## DEVICE CLEANING:

Clean the device when necessary. Use a soft cloth and non-abrasive cleaner to wipe the exterior. The water tank is removable, which facilitates cleaning; it can be washed in the upper basket of a dishwasher (eco program: between 45 and 55°C).

**Weekly cleaning is recommended to remove lime scale deposits.**

Deposits from hard water can accumulate in your device depending on the mineral content of your water. If the tank is not often cleaned, the lime scale may hinder the proper operation of the device.

### **Internal part cleaning:**

Add 1 tablespoon of white vinegar into a tank filled with lukewarm water. Direct the handle and the tip towards the sink. Turn the unit ON (4); let the dental water jet run until the tank is empty. For rinsing, empty the tank filled with pure lukewarm water in the same way. It is recommended that you do this once to twice a month to maximize performance.



**THIS IS A HYGIENE DEVICE,  
IT IS VERY IMPORTANT  
TO MAINTAIN IT REGULARLY  
AND KEEP IT CLEAN.**

## 2 YEAR WARRANTY

NEOPULSE® warrants that this product is free from material and manufacturing defects for a period of two years from the date of purchase.

Keep your purchase receipt as proof of the date of purchase.

NEOPULSE® reserves the right to request that the product be returned for analysis to confirm that the device is covered by the warranty.

NEOPULSE® will repair or replace the product, provided that the product has not been misused or abused, that it has not undergone any modification or damage after its purchase and that it has been used in accordance with these instructions.

For any repair or replacement service offered under the warranty, please contact Neoteam Distribution by email at [conso@neopulse.fr](mailto:conso@neopulse.fr)

Upon customer request, a copy of the warranty will be provided by email. This limited warranty does not cover accessories and consumable parts such as tips, tank, etc.

**For a better life durability of your dental water jet, NEOPULSE® is able to sell you spare parts.**

For more information, visit the website [www.neopulse.fr](http://www.neopulse.fr)  
You'll find as well video tutorials and tips.

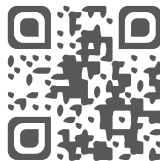
Do not ship directly without prior agreement by email the product to the NEOTEAM DISTRIBUTION office.

Please include the model and serial numbers in all correspondence. These numbers are located under the base unit.



### Further questions?

Send us an email at  
[conso@neopulse.fr](mailto:conso@neopulse.fr)





[www.neopulse.fr](http://www.neopulse.fr)

